

Aranžér

# Předmět: Písmo

---

Ročník: 1.

Počet hodin: 33 hod ve školním roce / 1 hod týdně

Zpracovala: Ivana Hájková

## Obsah:

Písmo v propagaci .....	3
Písmo v propagaci .....	3
Funkce písma.....	4
Historie a vývoj písma - starověk a středověk.....	5
Historie a vývoj písma - novověk a současnost .....	7
Zásady tvorby písma.....	8
Prostředky pro tvorbu písma.....	9
Kompozice textu v ploše.....	10
Kompozice textu v ploše.....	11
Písmo jako součást kompozice (2hod) .....	12
Proporce písma a plocha .....	13
Proporce písma a plocha .....	14
Zásady řešení textu v ploše (2hod).....	15
Kombinace verzálek a minusek (2hod).....	16
Volba velikosti písma pro danou plochu .....	17
Úprava vnitřní světlosti písma.....	19
Řazení písmen do slov, tvorba textů, mezery /2hod/ .....	20
Základní forma švihového písma.....	21
Základní prvky a charakteristické znaky švihového písma, psaní švihového písma, tahy.....	21
Psaní švihového písma – verzála .....	22
Psaní švihového písma – minuska .....	24
Psaní švihového písma – číslovky, text.....	25
Psaní švihového písma, propagační texty .....	26
Písmo a barva .....	27
Písmo a barva, teorie, barevné řešení.....	27
Písmo a barva – soulad, kontrast .....	29
Barevné zpracování propagačních textů.....	30
Barevné zpracování propagačních textů.....	31
Barevné řešení, výtvarná práce (2hod) .....	32

## Písmo v propagaci

### Písmo v propagaci

Písmo se v propagaci uplatňuje především při tvorbě a návrzích propagačních prostředků. Písmo je ručně nebo počítačově zpracované. Propagační prostředky s písmem jsou:

- Plakáty (nejvýraznější propagační prostředek)
- Letáky (nejpoužívanější propagační prostředek)
- Prospekty (nákladnější na výrobu a zpracování)
- Brožury (více stran, nabízí značku, zboží...)
- Katalogy, ceníky (prezentuje skvěle firmu, přehlednost nabídky, cenu)
- Inzeráty (stručné texty s nabídkou)
- Vizitky (drobný propagační prostředek)
- Propagační články (součást odborných časopisů)
- www stránky, internetový obchod, e-shop (funguje 24 hod., informuje, prodává po celém světě)

### Samostatná práce

Navrhni podle vzoru plakát pro obor aranžér. Na formát A4 barevně. Vyber z těchto vzorů písma.

**ARANŽÉR 2014**

ARANŽÉR 2014

ARANŽÉR 2014

ARANŽÉR 2014

ARANŽÉR 2014



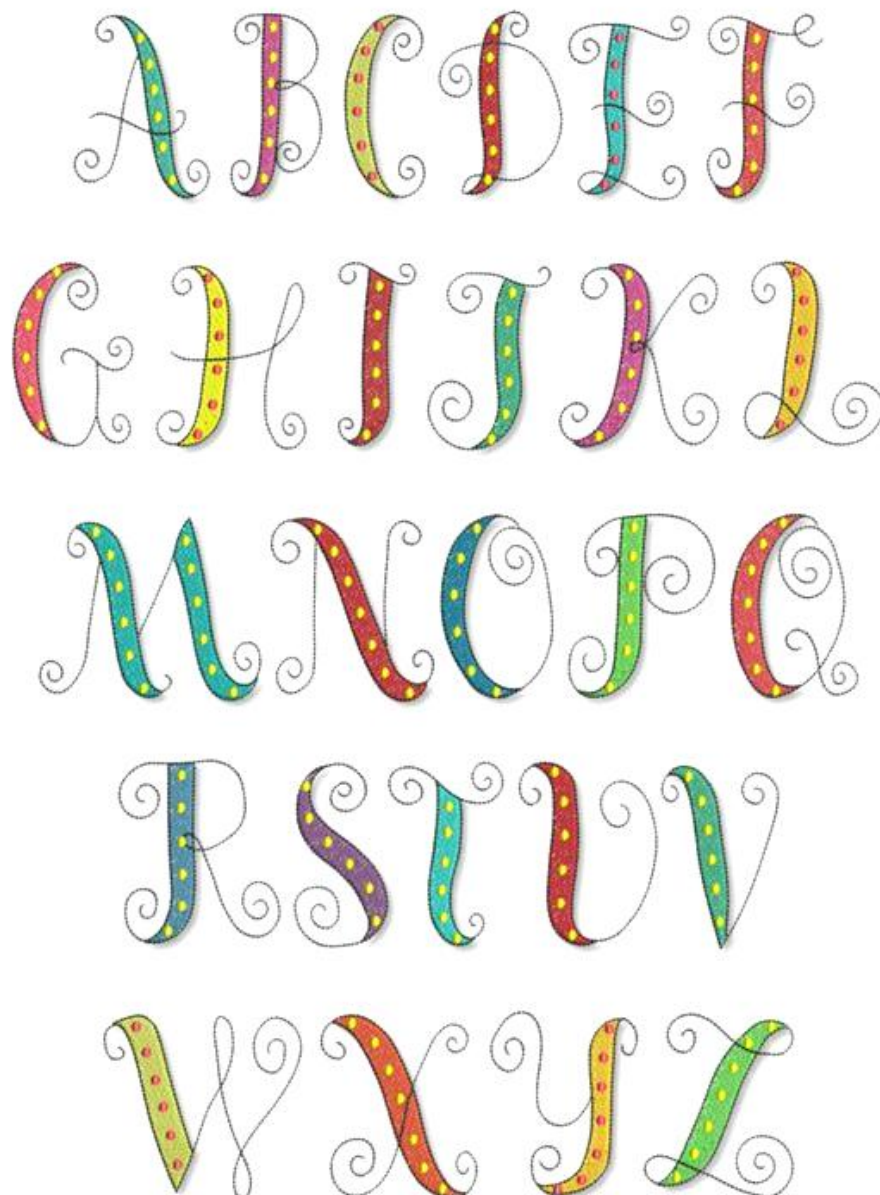
## Funkce písma

Hlavní funkcí písma je zaznamenání slov a jejich další zprostředkování ostatním, zaznamenává informace. Také má estetickou funkci, je krásné a může být uměním.

Většina písem může být rozdělena do 3 kategorií: logografické, sylabické (slabičné) a *alfabetické* (abecední). Obecné slovo pro symboly v písmu je grafém (znak). Písmeno (glyf) je grafická reprezentace znaku. Glyfy většiny písem tvoří linie (čáry) a proto se nazývají lineární (čárové).

## Samostatná práce

Vypracuj návrh abecedy, ve které převažuje estetická funkce písma nad informační.



## Historie a vývoj písma - starověk a středověk

### Historie a vývoj

#### **Pravěk /10000 – 3000/**

Předchůdci písma – vlastnické značky, zpravodajské hole, zářezy, symboly, uzly, řetězce mušlí, skalní kresby.

#### **Starověk /3000 – 0/**

- Piktogram – obrázek znázorňující určitý předmět /piktogram není nositelem fonetické hodnoty, může mu porozumět každý bez ohledu na to, jaké je národnosti a jakým jazykem hovoří, mnoho piktogramů používáme dodnes, lebka a zkřížené hnáty – jed/
- Ideogram – znak, obrázek znázorňující určitý pojem, /například obrázek slunce znamená slunce, ale i teplo nebo teplé počasí/.
- Hieroglyf – egyptské znakové písmo, znakové písmo, hieroglyfy jsou monumentálním písmem, které je zachováno na stěnách hrodek a vytesáno v kameni
- Klínové písmo - znaky pro slova a slabiky /až 350 znaků v sumerském písmu/, postupně se počet znaků snižoval / 100 znaků v akkadském písmu/, klínové písmo postupně zaniklo, ale bylo nejbližko ke vzniku fonetického písma.
- Řecké písmo - převzali 16 fénických znaků pro označení souhlásek beze změny, rozšířili ji o samohlásky, neboť jejich vynecháním by ztrácela řečtina smysl, vznikla abeceda o 24 písmenech, tím byl uzavřen přechod k fonetickému hláskovému písmu. Z řeckého písma se vyvinulo řecké východní písmo – ionské /vývoj písma byzantského, albánského, srbského, rumunského a ruského/ a řecké západní písmo /vývoj písma římského/.
- Římské písmo – římská nápisová kapitála, římská kurzíva, unciála a polounciála, tato písma jsou základem pro vznik latinského písma, které je nejpoužívanější na světě a má znaky pro souhlásky a samohlásky.

#### **Středověk /0 – 1500/**

Z římského písma se v důsledku stěhování národů a christianizace začala vyvíjet národní písma. Ve snaze sjednotit způsob zápisu latinky vznikla v 8. století karolinská minuskula; i ta ovšem podléhala změnám /irská runa a unciála, unciála, polounciála, rustika, kvadráta, humanistická písma/ až se nakonec ve 12. století proměnila v gotické písmo /litera antiqa/. V období gotiky byl vynalezen knihtisk. Knih tisk je způsob mechanického rozmnožování textu nebo obrazu vytvářející identické kopie tiskem z výšky. Počátky jeho masového používání k tisku knih spadají na přelom let 1447/1448 a jsou spojeny s osobou Johanna Gutenberga. Vynález spočíval ve zdokonalení procesu sazby skládané ze sériově odlévaných tiskařských liter. Po polovině 15. století se knihtisk rychle rozšířil po Evropě a následně do celého světa.



## Historie a vývoj písma - novověk a současnost

### Novověk

Novověké latinské písmo se rozvíjí od poloviny 15. století, kdy se středověké latinské písmo rozštěpilo na dvě větve: zatímco novogotické písmo navazovalo na středověké gotické písmo, humanistické písmo přejala své tvary z antické kapitály a raně středověké karolinské minuskule.

- humanistické písmo
  - humanistické kreslené písmo
  - humanistické polokurzívní písmo – italské (cancellaresca)
  - humanistické kurzívní písmo – anglické (English Round Hand, English Hand)
- novogotické písmo
  - novogotické kreslené písmo – německé (fraktura)
  - novogotické polokurzívní písmo – německé (kanzlei), francouzské (francouzská bastarda), španělské (španělská bastarda), anglické (Secretary Hand)
  - novogotické kurzívní písmo – německé (kurent)

Humanistické písmo se stále používá, kurent /novogotické písmo/ se používal v Německu až do 2. světové války, kdy byl oficiálně zrušen a nahrazen humanistickým písmem.

V českých zemích vedle sebe kromě humanistického písma v latinských textech existovaly dvě formy písma novogotického:

- domácí české novogotické písmo (užívané výhradně pro jazykově české texty)
- novogotické písmo přejímané z Německa (postupně získávalo nad českým převahu, přičemž definitivně je vytlačila reforma školství roku 1774)

Čeští obrozenci používali pro zápis českého jazyka humanistické písmo., které se okolo poloviny 19. století v jazykově českých textech v několika variantách úplně prosadilo. Od poloviny 19. století probíhaly také pokusy o sjednocení českého humanistického písma, nakonec k unifikaci došlo až v Československu roku 1933. Roku 1950 došlo k neúspěšnému pokusu o zavedení modernizované varianty, takže významná změna přišla až roku 2010, kdy se ve čtyřiceti českých školách začalo vyučovat psaní písmem **Comenia Script**.

### Současnost

20. století – proměna technologií, zvyšuje se poptávka po dalších vzorech písma:

- Eric Gill – anglický písmař, navrhuje na základech renesančního písma abecedu Gill Sans /je považován za nejlepší grotesk dodnes,
- Paul Renner – německý písmař, navrhuje na základě kruhové konstrukce písmo Futura.

Vzniká samostatná profese tvůrce písma, vznikají další typy písem, která se specializují pro konkrétní využití. Technologie fotosazby umožnila fotografickou cestou sázet nejen knížky, ale zejména písmo ve velkých velikostech pro plakáty a velké nápisy. Fotosazba vyvolala obrovský rozvoj akcidenčních písem /příležitostná písma pro různé účely/.

Další změna nastala na sklonku 90. let 20. století, kdy se začaly používat pro návrhy a tvorbu písma počítače. Tvorba písma se demokratizuje. Písmo lze vytvářet mnohem rychleji v digitální podobě /fonty/, vznikají společnosti zaměřené na tvorbu a distribuci digitálních písem /evropský FontFont/.

## Zásady tvorby písma

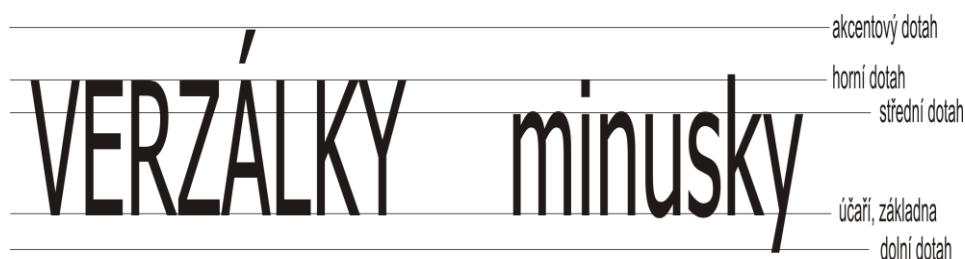
### Řád písma

- Písmo je grafickým záznamem myšlenek /informací/, účelem tohoto záznamu je časová fixace za účelem pozdější reprodukce. Proto je nejdůležitějším znakem písma jeho čitelnost.
- Písmo má být zřetelné, dostatečně velké, pravidelné, se stejným sklonem, dodržující řád stejnými znaky písma, mezerami a hustotou tvarů,
- Čitelnost písma závisí na volbě tvarů písma a na jejich vazbě na slova /viz ukázka/, jednoduché tvary písma jsou lépe čitelné, složité tvary písma jsou méně čitelné
- Řád písma vzniká důsledným opakováním základních prvků a znaků písma, tímto řádem vzniká tvar čitelný a příjemný lidskému oku, vytváří se tak styl nebo také sloh písma.

ABECEDA **ABECEDA** *ABECEDA*

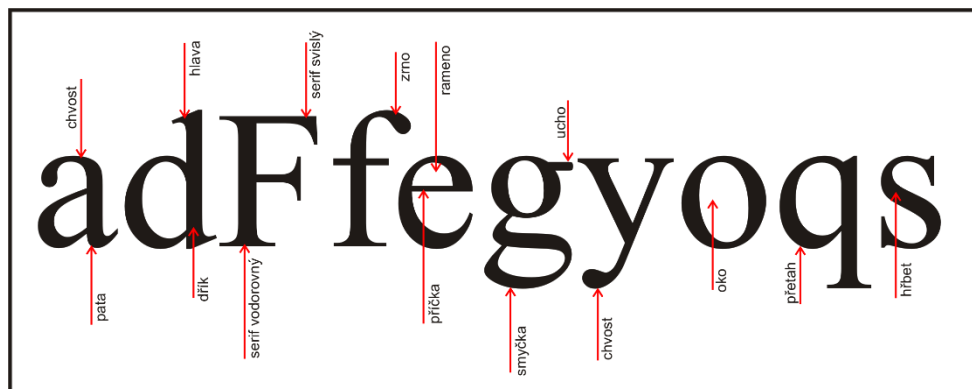
### Konstrukce písma

- Základem při konstruování písma je abeceda, je to sada písmen v ustáleném pořadí; velká písmena abecedy se nazývají verzálky nebo též majuskule, malá písmena minusky nebo minuskule
- Písmová osnova, je soustavou vodorovných čar, které určují především velikost a proporce písma, často je pouze pomyslná /není vidět, po zkonstruování textu se odstraní/.
  - základní linkou je tzv. **základna neboli** účaří, na které písmena sedí svou spodní částí.
  - **horní dotah**, určuje výšku horních dotahů minusek b, d, l, k, aj. a často též verzálek. /není to však pravidlem, u některých fontů jsou verzálky nižší/
  - **střední dotah** určuje výšku minusek a střed verzálek.
  - **dolní dotah** určuje, kam sahají spodní dotahy znaků j, p, q apod.
  - **akcentový dotah** určuje, jak vysoko jsou posazeny akcenty verzálek



### Kresba písmového znaku

Na kresbě písmového znaku se podílejí hlavní a vedlejší písmové tahy /viz obrázek/





## Prostředky pro tvorbu písma

### Psací nástroje

- Namáčecí pera s násadkou a hroty – kaligrafická pera, redisová pera, ostrá pera
- Plnicí psací pera s různými hroty
- Štětce ploché s dlouhým vlasem tzv. psáčky a štětce kulaté s ostrou špičkou.
- Tužky, fixy a netradiční psací nástroje /brky, seříznuté špejle/



Kaligrafická pera

### Papír

- Psací hladký papír 90 gsm na nácvik
- Kartónový papír 190 gsm pro práci s barvou
- Pauzovací papír pro pomocné práce, přenášení a kopírování textů.

### Inkousty, tuše, barvy

- Černá tuš, tušová tyčinka a tušový kámen na rozdělání tuše
- Barevné tuše
- Temperové a akrylové neprůhledné barvy
- Akvarelové průhledné barvy



Barevné tuše

### Ostatní materiály

- Gumy, ořezávátka
- Plastová a kovová pravítka a křívítka
- Kružítka, řezák, nůžky
- Lepidla, lepicí a maskovací pásy

Křívítko



## Kompozice textu v ploše

Kompozice je skládání a uspořádání prvků v harmonický celek. Kompozice je velice důležitá, jelikož na ní přímo závisí uspořádání prostoru a světla na stránce. **Kompozice textu v ploše je souhrn řádků, které řadíme jednotlivě nebo do textových skupin.**

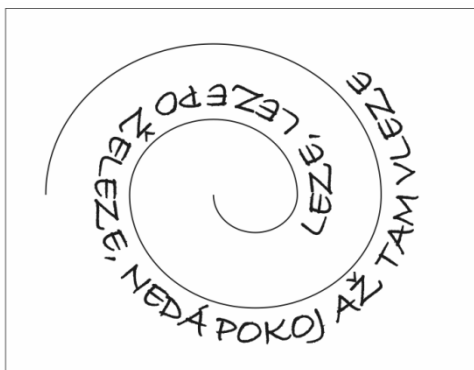
### Pravidla tvorby textové kompozice

- Povahu, vlastnosti, typ a velikost písma volíme podle důležitosti textových částí, které jsou tedy řazeny do logických celků
- Do kompozice se zahrnují i okraje a bílá místa
- Podstatné a důležité části píšeme výrazněji. A doplňující informace pak píšeme méně výrazným písmem, malými písmeny abecedy.
- Nepoužijeme více než tři různé velikosti písmen (např. velké, menší nejmenší) a tři různé typy písma (např. typ 1, typ 2, typ 3) a tři různé barvy (např. červená, modrá, zelená).
- Volba formátu papíru a představa o rozvrhu textu (ve formátu) a působivost jednotlivých částí plochy.
- Volba řazení textu Text v řádcích je řazen do bloku, na zarážku, na osu nebo asymetricky.
- Kompozici textu a řešení velikosti mezer mezi řádky ověřujeme v průběhu tvorby skicováním.
- Ke zvýšení působivosti textu užít střídavě velké a malé abecedy různých velikostí, tučnosti písma nebo zvolit písmo negativní nebo písmo obrysové.
- Volba barvy k zvýraznění titulku a části textu.
- Vyváženost řádků textu znamená, že jsou řádky přibližně stejně dlouhé, vybíhají rovnoměrně po obou stranách nebo jsou na začátku a na konci textu kratší. Autor
- Živějšího dojmu docílíme asymetrickým uspořádáním řádek. Musíme dbát stále na celkovou uspořádanost - vyváženost. Řádek vysunutý doleva musí mít svoji protiváhu vpravo. Na bílá místa, pozor, uprostřed bloku textu nesmí vzniknout „díry“.

### Zarovnání textu

- vlevo na zarážku
- vpravo na zarážku
- do bloku oboustranné
- na střed
- volně psaný text
- psaní v kruhu
- psaní ve spirále

### Samostatná práce



## Kompozice textu v ploše

Kompozice znamená skládání, uspořádání prvků do celku. Kompozice je velice důležitá, jelikož na ní přímo závisí uspořádání prostoru a světla na stránce samostatně – tvarem, barvou obrysem, strukturou povrchu, materiálem

Kompozici textu charakterizuje J. Kubíček, jako souhrn řádků, které řadíme jednotlivě nebo do textových skupin. Slova musí tvořit celek. Jejich správné umístění a dostatek prostoru kolem, jsou klíčem k úspěchu. Do prostoru se zahrnují i okraje.

### Tvorba kompozice textu

Metodou využívající „miniaturizované“ náčrtky. Měkkou tužkou nebo tenkým usznačkovačem si kreslíme nápady, které nás napadnou. Vyzkoušíme horizontální uspořádání („na šířku“) i vertikální („na výšku“). Přitom neustále sledujeme celkovou vyváženost návrhu a všímáme si, jak bílá místa dokážou návrh podtrhnout, nebo bohužel naopak potlačit. Až budeme mít na papíře pár nápadů, napíšeme si celý text na cvičný list, tak uvidíme objem slov. Potom rozřežeme text na řádky a přemísťujeme je tak dlouho, dokud nebudeme s jejich uspořádáním spokojeni.

### Nezákladnější poučení pro tvorbu textové kompozice dle J. Kubíčka, (2004):

- Volba formátu papíru a představa o rozvrhu textu (ve formátu) a působivost jednotlivých částí plochy.
- Podle charakteru textu, volba vhodného druhu papíru.
- Text v řádcích je řazen do bloku, na zarážku, na osu nebo asymetricky.
- Kompozici textu a řešení velikosti mezer mezi řádky ověřujeme v průběhu tvorby skicováním.
- Ke zvýšení působivosti textu užít střídavě velké a malé abecedy různých velikostí, tučnosti písma nebo zvolit písmo negativní nebo písmo obrysové.
- Volba barvy k zvýraznění titulku a části textu.
- Vyváženost řádků textu znamená, že jsou řádky přibližně stejně dlouhé, vybíhají rovnoměrně po obou stranách nebo jsou na začátku a na konci textu kratší vyváženost.
- Živějšího dojmu docílíme asymetrickým uspořádáním řádek. Musíme dbát stále na celkovou uspořádanost - vyváženost. Řádek vysunutý doleva musí mít svoji protiváhu vpravo. Na bílá místa, pozor, uprostřed bloku textu nesmí vzniknout „díry“.

### Samostatná práce

- sestroj symetrický návrh pro etiketu /etiketa je štítek s označení obsahu/na jakýkoliv produkt, skicuj tužkou, vybraný návrh vytáhni slabým černým fixem
- velikost návrhu 12 x 9 cm, vycentruj na A4.



## Písmo jako součást kompozice (2hod)

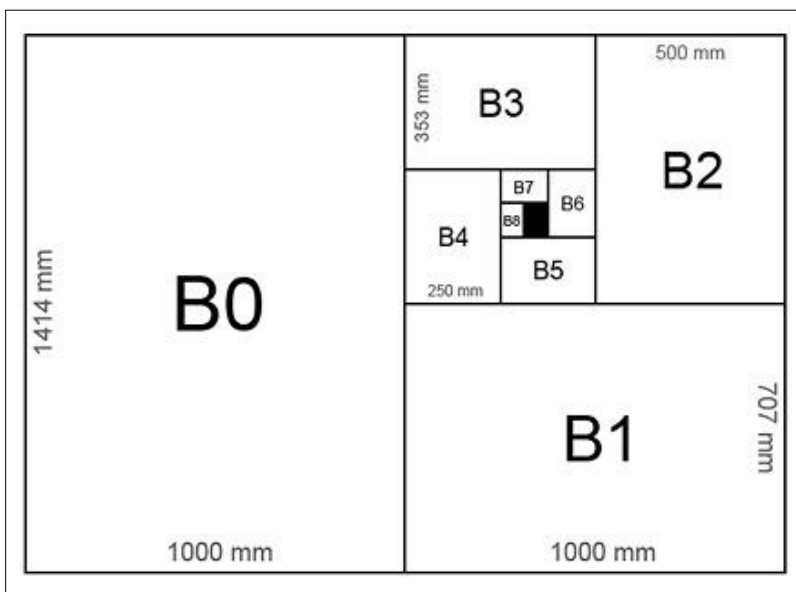
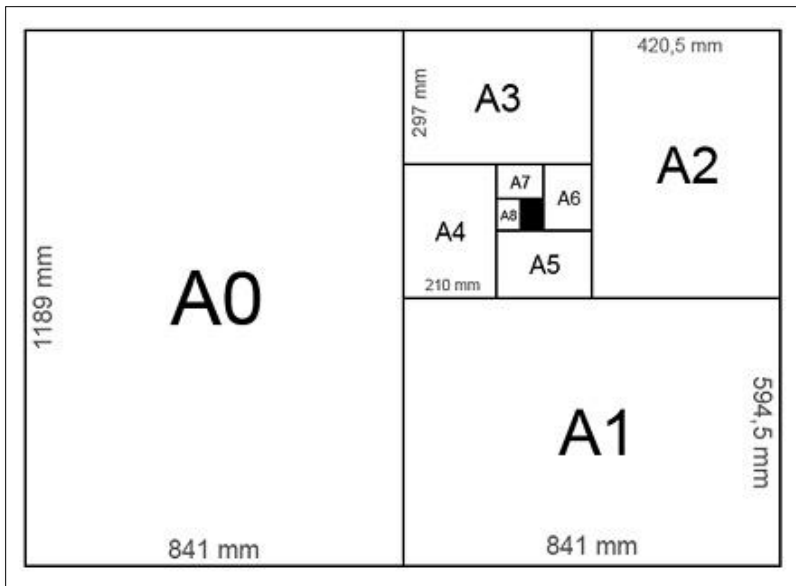
### Samostatná práce

- na formát A4 vypracuje vlastní návrh propagačního prostředku, na kterém použiješ různé velikosti, šířku a světlost písma
- písmo uspořádej do zvoleného tvaru a vytáhni černou fixou nebo černou tuší, tvar můžeš lehce podbarvit



## Proporce písma a plocha

**Plocha** – prostor po umístění prvků (text, grafika, fotografie). Velikost plochy je určena obsahem a funkcí textu. Pro plakát volíme velkou plochu a pro vizitku malou plochu. Plocha je většinou určena formátem papíru. Nejčastěji používané jsou formáty řady A a B



### Proporce písma

- pro velké plochy volíme velká písmena, písmena se silným duktem a větší rozpal písma, velkou bílou plochu
- pro malé plochy volíme malá písmena, písmena se slabým duktem a malý rozpal písma, malou bílou plochu

### Samostatná práce

- nakresli do sešitu ukázkou dělení archu A

## Proporce písma a plocha

„Zdobit plochu znamená zdůraznit její dobré proporce“ Sérusier

**Proporce písma** působí opticky a psychologicky:

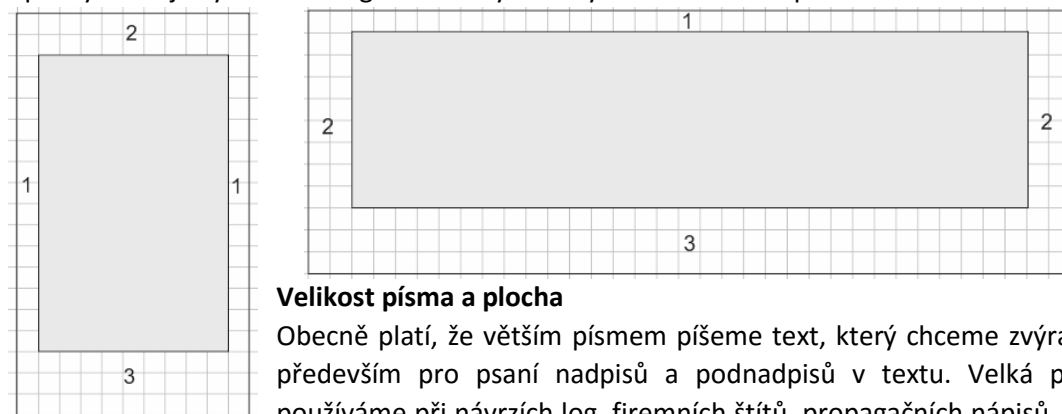
- samostatně – tvarem, barvou obrysem, strukturou povrchu, materiálem

# 20 % sleva

- ve vztahu k ploše, na které jsou umístěny /tentýž nápis působí různě podle situování na plochu, velikosti, natočení a barvě plochy/



**Proporcionalita** znamená souladný poměr velikostí písma a plochy. V grafické úpravě se ustálily určité formáty, které vyhovují esteticky i funkčně. Umístění textu v ploše vychází z principu, že optický střed je výš než střed geometrický. Plochy textu umístíme podle těchto schémat.

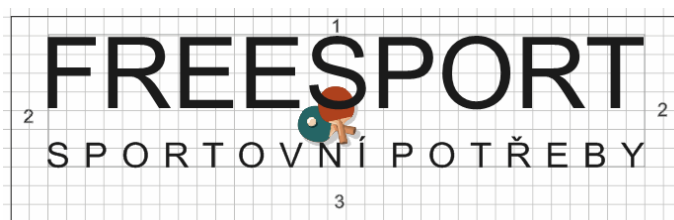


### Velikost písma a plocha

Obecně platí, že větším písmem píšeme text, který chceme zvýraznit. Platí to především pro psaní nadpisů a podnadpisů v textu. Velká písmena také používáme při návrzích log, firemních štítů, propagačních nápisů. Při používání velkých písmen v textu také úměrně zvětšujeme mezery mezi písmeny a slovy. U kratších slov můžeme písmena proložit. Velikost nadpisu vždy volíme vhodně k ploše a dalšímu textu

### Samostatná práce

- sestroj podle pravidel pro proporcionalitu nadpis a podnadpis firemního štítu, do obdélníku 18 x 5,5 cm.
- volný výběr písma a tématu
- vypracuj barevně na A4 na šířku, vycentruj.



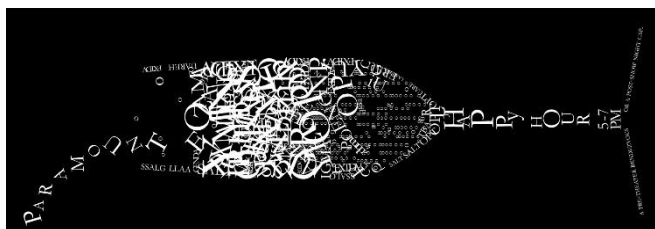
## Zásady řešení textu v ploše (2hod)

Uspořádání textových bloků na ploše:

- **do bloku** – text vyplňuje vždy celou šířku řádku, mezery mezi slovy nejsou konstantní, kompozice se vyznačuje jednotným výrazem, klidem, text se dobře čte
- **vlevo** – okraj je zarovnaný pouze na levé straně, vpravo jsou řádky zarovnané nerovnoměrně, může se použít u kratších textů
- **vpravo** – okraj zarovnaný na pravé straně, vlevo jsou řádky nerovnoměrné, můžeme používat výjimečně k zdůraznění, například nápisy na obálce časopisu, pro delší texty je toto zarovnání nevhodné
- **na střed** – okraje nejsou zarovnané, jsou zarovnané řádky na střed, používáme u nadpisů, v tiskovinách, je to dynamická kompozice



- **atypické** – efektní uspořádání textu na křivku nebo do objektu, snižuje čitelnost, písmo má pak často jen estetickou funkci



### Samostatná práce

- napiš báseň na formát A4, zarovnaní do bloku, jako písmo použij minusku, dopiň vhodnou grafikou a vytáhni slabým černým fixem

*Zas se dnes ve mně prochází, to nenasycené zvíře. Sedí tam, číhá jak rybář na hrázi, na kořist chvíle. O sousto se uchází, tak zarputile, jak by mělo umřít hlady: „Nasyť mne – i já jsem tady!”*



### Vzor písma

ABCDEFGHIJKLMNOPRST  
UVWXYZ 123456789  
abcdefghijklmnpqrstuvwxy

## Kombinace verzálek a minusek (2hod)

Kombinace velkých a malých písmen abecedy vyžaduje cit pro harmonii tvarů. Většinou kombinujeme písma stejného typu, charakteru, rodiny. U písmen můžeme upravit duktus, velikost a rozpal písma. Kombinování písmen s rozdílnými znaky je velmi obtížné.

- **Verzátky** – velká písmena abecedy, slouží pro psaní titulků, nadpisů, podnadpisů, kratších textů
- **Minusky** – malá písmena abecedy, slouží pro psaní dlouhých textů, lépe se čtou
- **Kapitálky** – „velká“ písmena ve velikosti minusek



### Samostatná práce

- vytvoř návrh pro logo s kombinací minusek verzálek
- formát A6, slabý černý fix

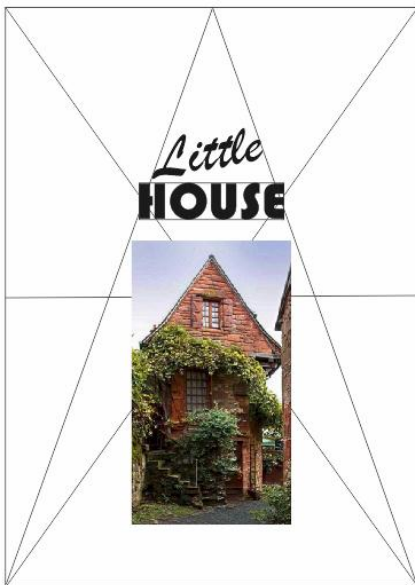
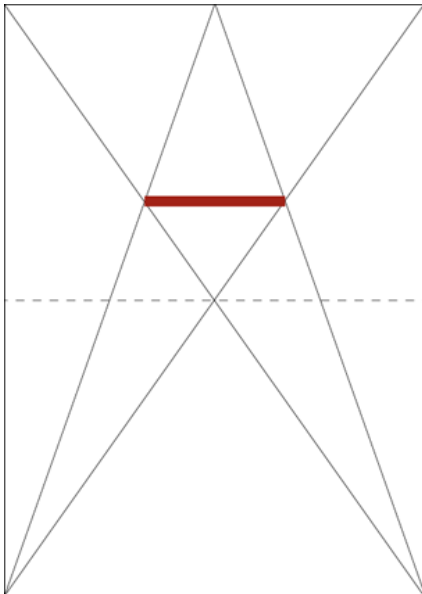


a



## Volba velikosti písma pro danou plochu

Důležitý text /nadpis/ umístíme od optického těžiště stránky. Velikost písma se odvíjí do velikosti tohoto těžiště.



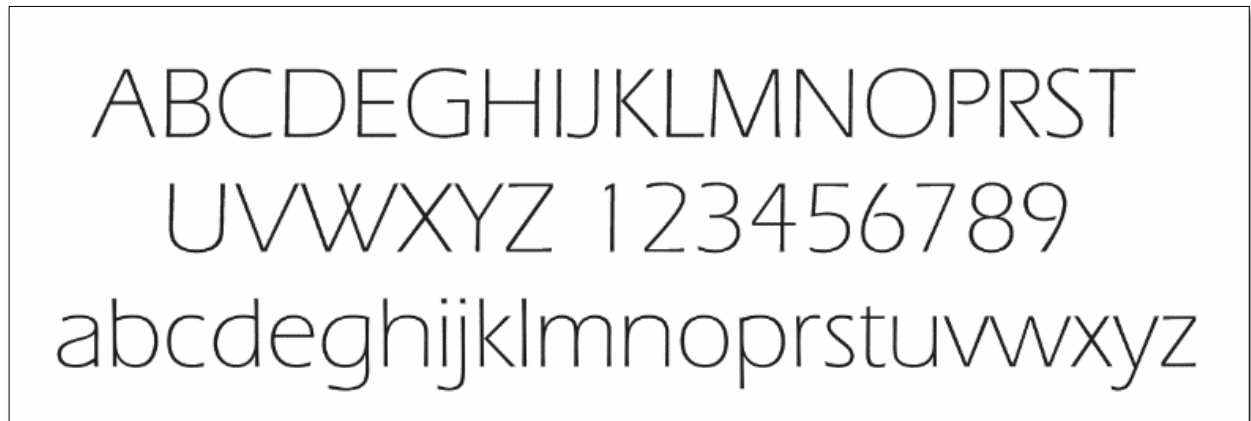
### Samostatná práce

- vytvoř na stránce A5 optický střed a umísti do tohoto prostoru nápis o dvou slovech, kombinuj dva druhy písma, verzálky a minusky
- podle uvážení můžeš doplnit vhodným obrázkem

### Samostatná práce

- navrhni jednoduchý textový plakát na formát A3
- použij vzorové písmo, střídej různé velikosti a tahy písma
- plakát můžeš doplnit vhodnou ilustrací

### Vzor písma



### Vzor plakátu



## Úprava vnitřní světlosti písma

Vnitřní světlost písma upravujeme pomocí:

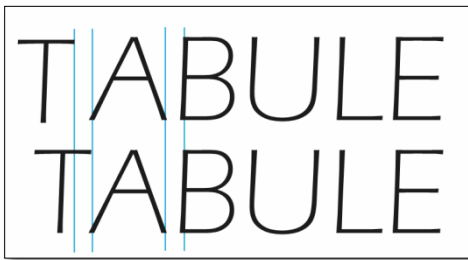
- úpravy mezer mezi písmeny, slovy a řádky /prostrkání/
- úpravou síly tahu písma /duktus – poměr síly tahu písma k jeho výšce/
- úprava mezer mezi určitými dvojicemi písmen /kerning – úprava mezery a ligatura – spojení dvou písmen/

### Úprava mezer



PROSTRKANÁ  
MEZERA

**Kerning** /mezi písmeny T A/



TABULE  
TABULE

**Duktus**



SÍLA TAHU  
SÍLA TAHU

**Ligatura** /spojování prvků, písmen/



waffle  
waffle

### Samostatná práce

- nakresli do sešitu ukázky všech druhů úpravy světlosti písma

## Řazení písmen do slov, tvorba textů, mezery /2hod/

### Psaní textu

- Mezery mezi písmeny – minimálně síla tahu, maximálně polovina šířky písmena /viz ukázky/
- Mezery mezi slovy – minimálně šířka písmene
- Mezery mezi řádky – podle uvážení, nesmí přesáhnout výšku písmene

MEZERA

MAXIMÁLNÍ

### Samostatná práce

Napiš na dvě čtvrtky A4 text podle ukázky, střídej různé mezery mezi slovy, text vytáhni tuší a perem.



## Základní forma švihového písma

Základní prvky a charakteristické znaky švihového písma, psaní švihového písma, tahy  
Švihové stylizované aranžérské písmo, také známé jako švihovka. Charakteristickým znakem je plynulé spojování jednotlivých písmen a vedení psacího nástroje shora dolů. Vzhled švihového písma závisí na zkušenosti a jistotě psaní.

Tento typ písma se používá pro krátké nápisy a texty. Není vhodný pro několikařádkové texty, kde ztrácí čitelnost.

### Ukázka navazování jednotlivých tahů při psaní minusky



### Ukázka navazování jednotlivých tahů při psaní verzálky



### Samostatná práce

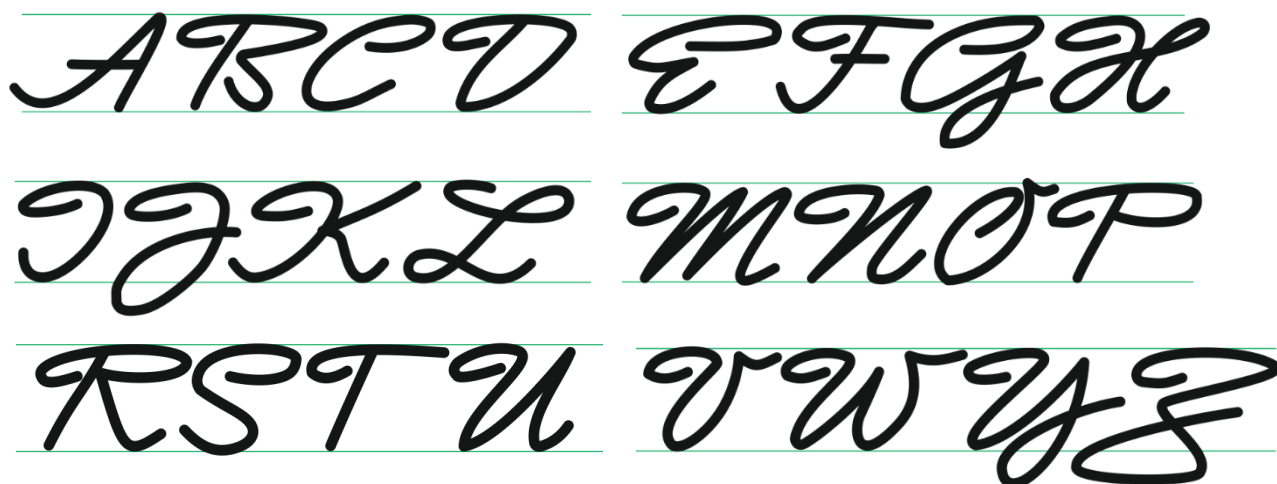
V pracovním listu natrénuj podle vzoru psaní tahů shora dolů, a jejich spojování.

## Psaní švihového písma – verzála

- Stylizované psané písmo tzv. aranžérské písmo nebo také švihovka. Používá se při rychlém psaní propagačních textů, popisek a cenovek. Verzálky používáme vždy jako počáteční velké písmeno, nikdy nepíšeme verzálkami celý text, protože není přehledný a čitelný.

### Pravidla psaní verzálky:

- Duktus /síla tahu/ písma je maximálně 1/6 až 1/10 výšky písma.
- Ve vzoru písma je použité redispero a síla tahu je jednotná.
- Základní charakter písma určují jednotné znaky písma, zde je to ozdobný prvek na začátku písmene.
- Ukončení tahu závisí na psacím náčiní, při psaní redisperem má ukončení oblý tvar.
- Verzálky píšeme do osnovy, kterou si narýsujeme jemně tužkou. Po napsání osnovu vygumujeme.



### Varianta psaná kaligrafickým perem



### Samostatná práce

Vypracujte do pracovních listů vzorovou verzálku a svůj monogram.

Pracovní list: švihové písmo, verzálky - do volných řádek vypracuj podle vzoru redisperem /2 - 2,5/ a tuší.

A B C D E F G H

I J K L M N O P

R S T U V W X Y Z



Datum

Třída

Příjmení a jméno

## Psaní švihového písma – minuska

Stylizované psané písmo tzv. aranžérské písmo nebo také švihovka. Minuskou píšeme propagační texty, dlouhé psané texty, cenovky, popisky. Minusky při psaní napojujeme na sebe, spojení písmen jsou variabilní.

### Pravidla psaní minusky:

- Duktus /síla tahu/ písma je maximálně 1/6 až 1/10 výšky písma.
- Ve vzoru písma je použité redispero a síla tahu je jednotná.
- Výška minusek může být různá, dotah je většinou 1/2 z výšky písmene
- Šířka písmene závisí na jeho tvaru
- Ukončení tahu závisí na psacím náčiní, při psaní redisperem má ukončení oblý tvar.
- Minusky píšeme do osnovy, kterou si narýsujeme jemně tužkou. Po napsání osnovu vygumujeme.

albede finyr

túhrš krt

muzlwpx

šjfeogji?!.

Samostatná práce

Vypracujte do pracovního listu vzorovou minusku.



## Psaní švihového písma – číslovky, text

### Psaní číslovek

- Stylizované psané písmo tzv. aranžérské písmo nebo také švihovka.
- Duktus /síla tahu/ písma je maximálně 1/6 až 1/10 výšky písma.
- Ve vzoru písma je použité redispero a síla tahu je jednotná.
- Číslovky píšeme stejně vysoké jako verzálky, šíře se řídí charakterem znaku
- Písmena spojujeme nenásilně, velmi zde záleží na plynulosti spojení
- Můžeme používat několik variant písma tak, aby spojení písmen nepůsobilo násilně

1 2 3 4 5 6 7 8 9 0 . -

### Spojování minusek

fa tr es oy be br se wr

zbo zrn str kys yl

### Spojování verzálek a minusek

Be Ae

Tu Fi Ja

### Samostatná práce

Do pracovního listu vypracuj vzor číslovek a spojení minusek a verzálek v textu.

Psaní švihového písma, propagační texty

Napiš švihovým písmem na A4 na výšku popisku podle zadání.

## ***Kaligrafický set Srikss***

*obsahuje plnicí pero z černého tvrzeného plastu*

*3 kaligrafické hroty (1.1, 1.5 a 2.3 mm), 1 standardní hrot M*

*konvertor a balení černých inkoustových bombiček*

*sada je vhodná pro pokročilé i začátečníky*

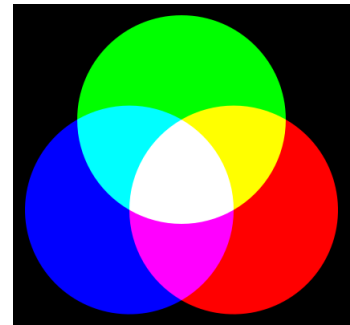
***850 Kč***

## Písmo a barva

### Písmo a barva, teorie, barevné řešení

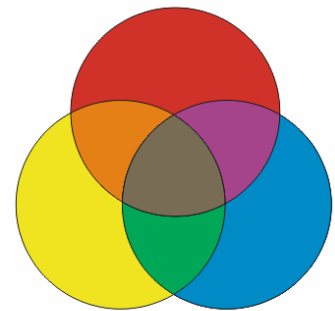
#### Subaditivní míchání barev

- Pracuje se třemi základními barvami: červená, zelená a modrá.
- Aditivní míchání barev odpovídá vzájemnému prolínání tří barevných kuželů světla ze tří reflektorů na bílém plátně. Každý reflektor má filtr odpovídající základní barvě.
- Modrá a zelená barva ve stejném poměru dávají azurovou barvu, červená a modrá dávají barvu purpurovou.
- Princip aditivního míchání barev se uplatňuje například na počítačových monitorech a TV obrazovkách.



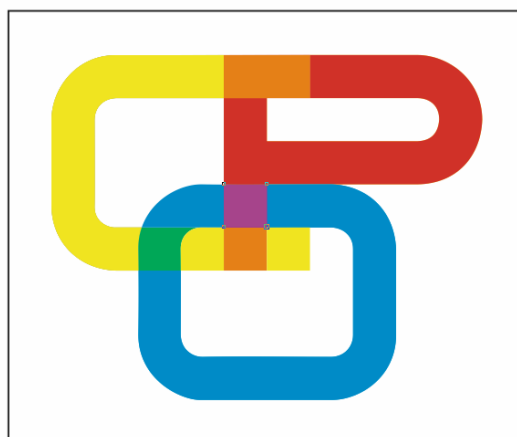
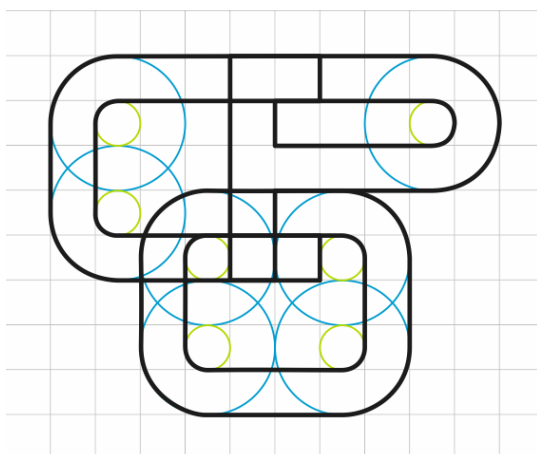
#### Subaktivní míchání barev

- Míchání barevných pigmentů.
- Světlo prochází jednotlivými barevnými vrstvami a je stále více pohlcováno
- Základní barvy jsou: žlutá, červená, modrá.
- Smícháním modré a žluté barvy vznikne barva zelená, žluté a červené barvy oranžová a červené a modré barvy fialová. Smícháním všech tří základních barev dostaneme barvu hnědou. Tento princip vychází z Goethova barevného kruhu a není příliš přesný /viz obrázek nahoře.
- Princip podobný se používá v tiskárnách, míchají se zde barvy purpurová /magenta/, azurová /cyan/ a žlutá /yellow/. Pro kvalitnější tisk se přidává černá. Jedná se o model CMYK /viz obrázek dole/



#### Samostatná práce

Zkonstruuji širokým groteskem tři navzájem se překrývající písmena a vybarvi je primárními a sekundárními barvami.

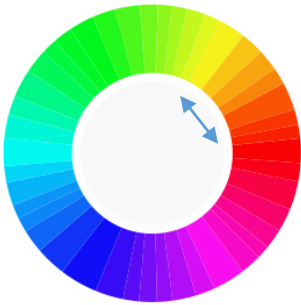




## Písmo a barva – soulad, kontrast

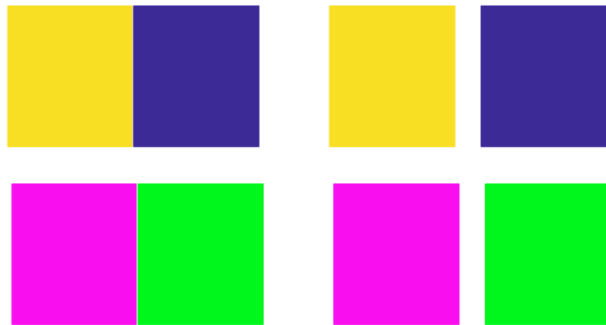
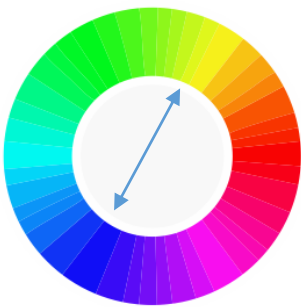
### Soulad barev

Soulad barev – harmonická barevnost je tvořena barvami, které leží v barevné škále blízko sebe



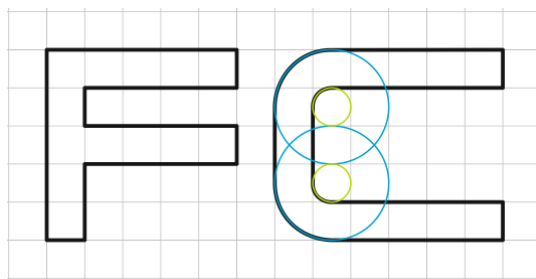
### Kontrast barev

Největší kontrast v pestrých barvách vytvářejí doplňkové barvy, které leží v barevné škále proti sobě



### Samostatná práce

Zkonstruuj a vybarvi písmena v barevném kontrastu.



## Barevné zpracování propagačních textů

### Neutrální barvy

- Mezi neutrální barvy řadíme barvu bílou, černou a všechny odstíny šedi.
- Bílá barva je symbolem čistoty, jasnosti a nevinnosti, je chladivou barvou, která působí rozjasňujícím dojmem, zvětšuje prostor a napomáhá přemýšlení. Rozjasňuje ostatní barvy.
- Černá barva je opakem bílé - symbolizuje tajemno, mystiku a smutek. Přesto je oblíbenou barvou, která nám pomáhá opticky zmenšovat prostor. Obliba v této barvě může znamenat zvýšenou citlivost. Prohlubuje tón u ostatních barev.
- Šedá barva je neutrální. Typická barva stínů vzniká směsí bílé a černé. Lze ji kombinovat se

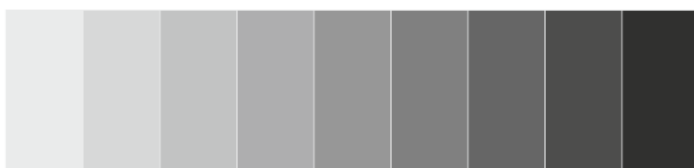


všemi barvami. Sama o sobě je nevýrazná. Ostatním barvám ubírá na jasů.

Purpurový čtverec je na bílé barvě nejjasnější, na černé barvě nejsytější a na šedé je nejméně výrazný.

### Gradace neutrálního kontrastu

U řady šedých pruhů gradujících od nejsvětější po nejtmaší barvu můžeme vidět optický klam. V místě spojení pruhu se tvoří „žlábek“. Tento klam můžeme upravit zesvětlením okraje



### Samostatná práce

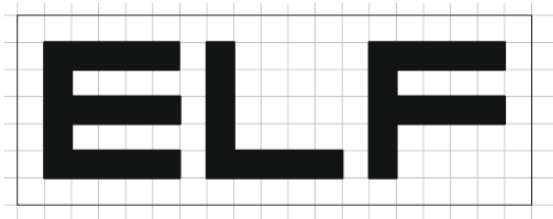
Zkonstruuj nápis o minimálně 5 písmenech a vystínuj neutrálními barvami.

EPOCHA

Černobílé kombinace písma

## Barevné zpracování propagačních textů

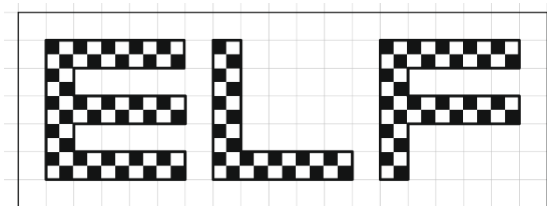
- Varianta 1 – bílý podklad a černé písmo, klasika, čitelné, nudné



- Varianta 2 – černý podklad a bílé písmo, ubírá světlost, méně obvyklé, smutné



- Varianta 3 – ozdobné černobílé písmo na bílém podkladu, zajímavé, není určené pro delší text, snižuje čitelnost



### Samostatná práce

Zkonstruuuj nápis širokého grotesku minimálně ze tří písmen a ozdobně vybarvi. Výška písmene 5 cm, na stránku A4, na šířku, vycentruj.

## Barevné řešení, výtvarná práce (2hod)

Navrhni a vypracuj plakát na A3 v neutrálních barvách a pestrých barvách na vlastní téma.



Every body is **DIFFERENT**, but we are all **PEOPLE**.  
All of us want to be **HAPPY**, all of us live on the same **PLANET**.

**"Together against discrimination"** 